

## Gemeentelijk Ruimtelijk Structuurplan Avelgem



29 juli 2004, **definitief goedgekeurd** door de Bestendige Deputatie van de provincie West-Vlaanderen



**ALGEMENE INLEIDING**

**GEMEENTELIJK  
RUIMTELIJK STRUCTUURPLAN**

**AVELGEM**



# 1. ALGEMENE TOELICHTING OVER STRUCTUURPLANNING

In antwoord op de ruimtelijke probleemstellingen en op de tekortkomingen in het bestaande instrumentarium heeft de Vlaamse regering beslist om een ruimtelijk beleid te voeren gebaseerd op structuurplanning. Het decreet op de ruimtelijke ordening van 18 mei 1999, dat op 1 mei 2000 in werking trad, legt aan elke gemeente de verplichting op om een ruimtelijk structuurplan op te maken. Het structuurplan tekent voor de gemeente de gewenste ruimtelijke structuur uit en het fungeert als een algemeen beleidskader voor de toekomstige ruimtelijke ontwikkelingen.

Dit hoofdstuk haalt in een eerste luik de belangrijkste bepalingen uit het decreet aan. Een tweede luik beschrijft de karakteristieken van de structuurplanning en een derde luik zet de motieven om een structuurplan op te maken op een rij.

## 1.1. DECRETALE BEPALINGEN

**Het decreet houdende de organisatie van de ruimtelijke ordening van 18 mei 1999 bepaalt dat:**

**Art. 3.** De ruimtelijke ordening van het Vlaamse Gewest, de provincies en de gemeenten wordt vastgelegd in ruimtelijke structuurplannen, ruimtelijke uitvoeringsplannen en verordeningen.

**Art. 4.** De ruimtelijke ordening is gericht op een duurzame ruimtelijke ontwikkeling waarbij de ruimte beheerd wordt ten behoeve van de huidige generatie, zonder dat de behoeften van de toekomstige generaties in het gedrang gebracht worden. Daarbij worden de ruimtelijke behoeften van de verschillende maatschappelijke activiteiten gelijktijdig tegen elkaar afgewogen. Er wordt rekening gehouden met de ruimtelijke draagkracht, de gevolgen voor het leefmilieu en de culturele, economische, esthetische en sociale gevolgen. Op deze manier wordt gestreefd naar ruimtelijke kwaliteit.

**Art. 18.** Onder ruimtelijk structuurplan wordt verstaan een beleidsdocument dat het kader aangeeft voor de gewenste ruimtelijke structuur. Het geeft een

langetermijnvisie op de ruimtelijke ontwikkeling van het gebied in kwestie. Het is erop gericht samenhang te brengen in de voorbereiding, de vaststelling en de uitvoering van beslissingen die de ruimtelijke ordening aanbelangen.

...

**Art. 19.**

**§ 1.** Ieder ruimtelijk structuurplan bevat een bindend, een richtinggevend en een informatief gedeelte.

**§ 2.** Bij het opmaken van een ruimtelijk structuurplan duidt de instantie die het plan definitief vaststelt de onderdelen ervan aan die bindend zijn.

...

**§ 3.** Het richtinggevend gedeelte van een ruimtelijk structuurplan is het deel van het ruimtelijk structuurplan waarvan een overheid bij het nemen van beslissingen niet mag afwijken, tenzij omwille van onvoorziene ontwikkelingen van de ruimtelijke behoeften van de verschillende maatschappelijke activiteiten of omwille van dringende sociale, economische of budgettaire redenen. De uitzonderingsgronden voor een afwijking worden uitgebreid gemotiveerd. Ze mogen in geen geval een aanleiding zijn om de duurzame ruimtelijke ontwikkeling, de ruimtelijke draagkracht en de ruimtelijke kwaliteit van welk gebied ook in het gedrang te brengen.

Dit richtinggevende gedeelte bevat ten minste:

1° de doelstellingen en de prioriteiten inzake ruimtelijke ontwikkeling;

2° een beschrijving van de gewenste ruimtelijke structuur uitgaande van de bestaande ruimtelijke structuur en van behoeften en gevolgen op economisch, sociaal, cultureel en agrarisch gebied, en op gebied van mobiliteit, natuur en milieu, met inbegrip van veiligheid, in het bijzonder zoals bedoeld in artikel 2 en 24 van het samenwerkingsakkoord van 21 juni 1999 tussen de Federale Staat, het Vlaamse, het Waalse en het Brusselse Hoofdstedelijke Gewest betreffende de beheersing van de gevaren van zware ongevallen waarbij gevaarlijke stoffen betrokken zijn.

3° de maatregelen, middelen, instrumenten en acties tot uitvoering van het ruimtelijk structuurplan.

...

**§ 5.** Na de vaststelling van een ruimtelijk structuurplan neemt de overheid die het structuurplan heeft vastgesteld de nodige maatregelen om de ruimtelijke

uitvoeringsplannen in kwestie in overeenstemming te brengen met het ruimtelijk structuurplan.

§ 6. De ruimtelijke structuurplannen vormen geen beoordelingsgrond voor de werken en handelingen, bedoeld in artikelen 99 en 101, noch voor het stedenbouwkundig uittreksel en attest, bedoeld in artikel 135.

...

§ 8. Er wordt vooroverleg gepleegd tussen de betrokken overheden en instellingen die afhangen van het Vlaamse Gewest over de voorontwerpen van ruimtelijke structuurplannen.

De Vlaamse regering bepaalt welke overheden en instellingen bij het vooroverleg betrokken zijn en kan nadere regels vaststellen met betrekking tot de organisatie van het vooroverleg.

#### **Art. 31.**

Voor elke gemeente wordt een gemeentelijk ruimtelijk structuurplan vastgesteld. Het gemeentelijk ruimtelijk structuurplan richt zich naar het ruimtelijk structuurplan Vlaanderen en het provinciaal ruimtelijk structuurplan van de provincie waarbinnen de gemeente ligt. Het kan van het richtinggevend deel van het ruimtelijk structuurplan Vlaanderen en het provinciaal ruimtelijk structuurplan slechts afwijken op grond van de motieven, bepaald in artikel 19, § 3. Van de als bindend aangeduide onderdelen kan niet worden afgeweken.

#### **Art. 35.**

§ 1. Het gemeentelijk ruimtelijk structuurplan wordt vastgesteld voor een termijn van vijf jaar. Het blijft in ieder geval van kracht totdat het door een nieuw goedgekeurd gemeentelijk ruimtelijk structuurplan is vervangen, behoudens de bindende bepalingen die van rechtswege opgeheven zijn ingevolge artikel 22, § 1, tweede lid en artikel 29, § 1, tweede lid.

§ 2. Het gemeentelijk ruimtelijk structuurplan kan te allen tijde geheel of gedeeltelijk worden herzien.

## **1.2. DE BASISKENMERKEN VAN DE STRUCTUURPLANNING**

### **Een ruimtelijk structuurplan is een beleidsdocument**

Een structuurplan legt de beleidslijnen vast voor de verdere ruimtelijke ontwikkeling van het grondgebied waarvoor het plan wordt opgemaakt. Structuurplanning biedt een kader voor afweging van de ruimteaanspraken van de diverse maatschappelijke activiteiten en geeft prioriteiten en locaties aan. Het bevat dus essentiële keuzes over de ruimtelijke ontwikkeling van het gebied. De beleidskeuzes zijn onderbouwd en gemotiveerd en vormen een samenhangend ruimtelijk beleid. Een structuurplan genereert uitvoeringsplannen en is er een beoordelingsbasis voor.

### **Met een overkoepelende aanpak**

De ruimtelijke planning scheidt het kader waarbinnen de verschillende maatschappelijke activiteiten zich optimaal kunnen ontwikkelen. De ruimtelijke aspecten van andere beleidsdomeinen (milieu, economie, monumenten en landschappen, ...) worden geïntegreerd in de structuurplanning.

### **Dat ondersteund wordt door een breed maatschappelijk draagvlak**

Het structuurplanningsproces is een 'open' planproces. Alle geledingen van de bevolking worden best reeds in een vroeg stadium betrokken bij de planvorming. De inspraakmogelijkheden en de betrokkenheid van de bevolking verrijken de planningscontext, responsabiliseren de diverse maatschappelijke groepen op het vlak van ruimtegebruik en democratiseren de besluitvorming.

### **Dat procesmatig groeit**

Een structuurplanningsproces is "sleutelen aan een draaiende motor". Het is een continu maatschappelijk proces. De ruimtelijke problematiek wordt op elk ogenblik geëvalueerd en als uitgangspunt genomen voor nieuwe stedenbouwkundige acties. Deze procesmatige werkmethode biedt de mogelijkheid om rekening te houden met onvoorziene of onzekere ontwikkelingen en met een gebeurlijk veranderende visie van uitgangspunten. In tegenstelling tot de eindtoestandplanning (bv. het gewestplan) baseert de structuurplanning zich op een interactieve relatie tussen de reële ruimtelijke ontwikkelingen en de planning.

### **Op drie sporen tegelijk.**

De operationaliteit van de ruimtelijke planning wordt bepaald door de coherentie tussen de globale visie, de haalbaarheid en de concrete maatregelen. Daarom worden in het structuurplanningsproces drie trappen onderscheiden:

1. een normatieve trap, waarbij de wenselijkheden en de doeleinden op lange termijn geformuleerd worden;
2. een strategische trap, waarbij de mogelijkheden en de middelen op middellange termijn onderzocht worden;
3. een operationele trap, waarin de concrete acties en keuzes op korte termijn duidelijk gemaakt worden.

De explicietie van deze drie verschillende trappen laat een duidelijke onderlinge confrontatie en afweging toe, noodzakelijk voor een samenhangend ruimtelijk beleid.

### **Samengevat**

Het structuurplan geeft de keuzes aan met betrekking tot de ruimtelijk-structurele ontwikkeling van een bepaald gebied, het belicht de ruimtelijke potenties en het geeft richtlijnen en organisatieprincipes aan voor grond- en ruimtegebruik. Het heeft betrekking op het hele grondgebied en op alle ruimtebehoevende activiteiten waarvan de ordening aan een respectievelijk bestuursniveau is toevertrouwd. Het beoogt tevens het bevorderen van de doeltreffendheid en de interne samenhang van het ruimtelijk beleid. Het bevat zowel beleidskeuzes als een aanduiding van de middelen tot realisatie als een programma van acties.

### **Wat is een structuurplan NIET :**

- Het structuurplan is geen eindtoestandplan.
- Het ruimtelijk structuurplan is geen bodembestemmingsplan. Uitspraken over de concrete inrichting en uitvoeringsaspecten van voorzieningen horen niet thuis in een structuurplan.
- Een structuurplan is geen beoordelingsgrond voor de aflevering van stedenbouwkundige vergunningen (bouw- en verkavelingsvergunningen). Het heeft geen verordende kracht t.a.v. de burger, maar wel een dwingende en bindende kracht ten aanzien van de overheid.
- Een structuurplan is geen sectoraal plan. Maatregelen en acties die sectorspecifiek zijn, maar die geen ruimtelijke weerslag hebben, horen niet thuis in een structuurplan.

- Een structuurplan is geen louter technisch werkstuk, maar een actief politiek beleidsdocument.

## **1.3. WAAROM EEN STRUCTUURPLAN OPMAKEN?**

### **Decretale verplichting**

Het decreet stelt dat, naast het Vlaamse gewest en de provincies, alle gemeenten een ruimtelijk structuurplan moeten opmaken.

### **Eigen bevoegdheden waarmaken**

De rol die het gewest, de provincie en de gemeente vervullen, wordt bepaald door het *subsidiariteitsprincipe*. Dit wil zeggen dat beslissingen moeten genomen worden op het meest geschikte niveau. Een hogere overheid treedt maar op als de doelstellingen van het overwogen optreden niet door het lager niveau kunnen verwezenlijkt worden.

De bevoegdheden worden verdeeld onder de Vlaamse, de provinciale, en de gemeentelijke overheden. Lokale wegen bv. behoeven geen uitspraak op Vlaams niveau, wel op gemeentelijk niveau.

Een voorwaarde om deze beslissingsbevoegdheden te kunnen opnemen is het hebben van een ruimtelijk structuurplan.

### **Een goed ruimtelijk bestuur :**

- Structuurplanning beoogt de duurzame ruimtelijke ontwikkeling: aan de behoeften van deze generatie voldoen zonder de mogelijkheden van de toekomstige generaties in het gedrang te brengen.
- Structuurplanning maakt een samenhangend ruimtelijk beleid mogelijk; tussen verschillende sectoren onderling waarbij korte-termijn programma's gekaderd zijn in een lange-termijn visie.
- Een structuurplan geeft een onderbouw aan en inzicht in de beleidsbeslissingen.
- Een structuurplan is een handig naslagwerk dat een duidelijk beeld geeft van de gemeente.
- Door een structuurplan op te maken komen onverwachte mogelijkheden en knelpunten aan het licht.

## 2. BESCHRIJVING VAN HET STRUCTUURPLANNINGS- PROCES

De gemeente Avelgem heeft op **27 oktober 1999** beslist over te gaan tot de opmaak van een gemeentelijk ruimtelijk structuurplan (afgekort G.R.S.). In september 2001 werd effectief van start gegaan met deze opmaak. Tegelijkertijd werd ook gestart met de opmaak van het mobiliteitsplan voor Avelgem, wat meteen een groot voordeel voor de gemeente opleverde : beide plannen konden hierdoor immers volledig op elkaar worden afgestemd en elkaar verrijken.

Onderstaand hoofdstuk vat het verloop van structuurplanningsproces kernachtig samen. Deze beschrijving van het planningsproces omvat korte uiteenzettingen over het algemene procesverloop, de tussentijdse documenten die werden opgemaakt, de manier waarop werd samengewerkt met de verschillende partners en overlegorganen, wanneer er werd overlegd en hoe de formele procedure verliep.

### 2.1. ALGEMEEN PROCESVERLOOP

Het structuurplanningsproces kan voorgesteld worden aan de hand van het schema dat hiernaast afgebeeld staat. Het schema geeft de opeenvolgende stappen weer die worden doorlopen en de middelen die hierbij worden gehanteerd. Het planningsproces bestaat uit twee fasen, nl. een informele en een formele procedure.

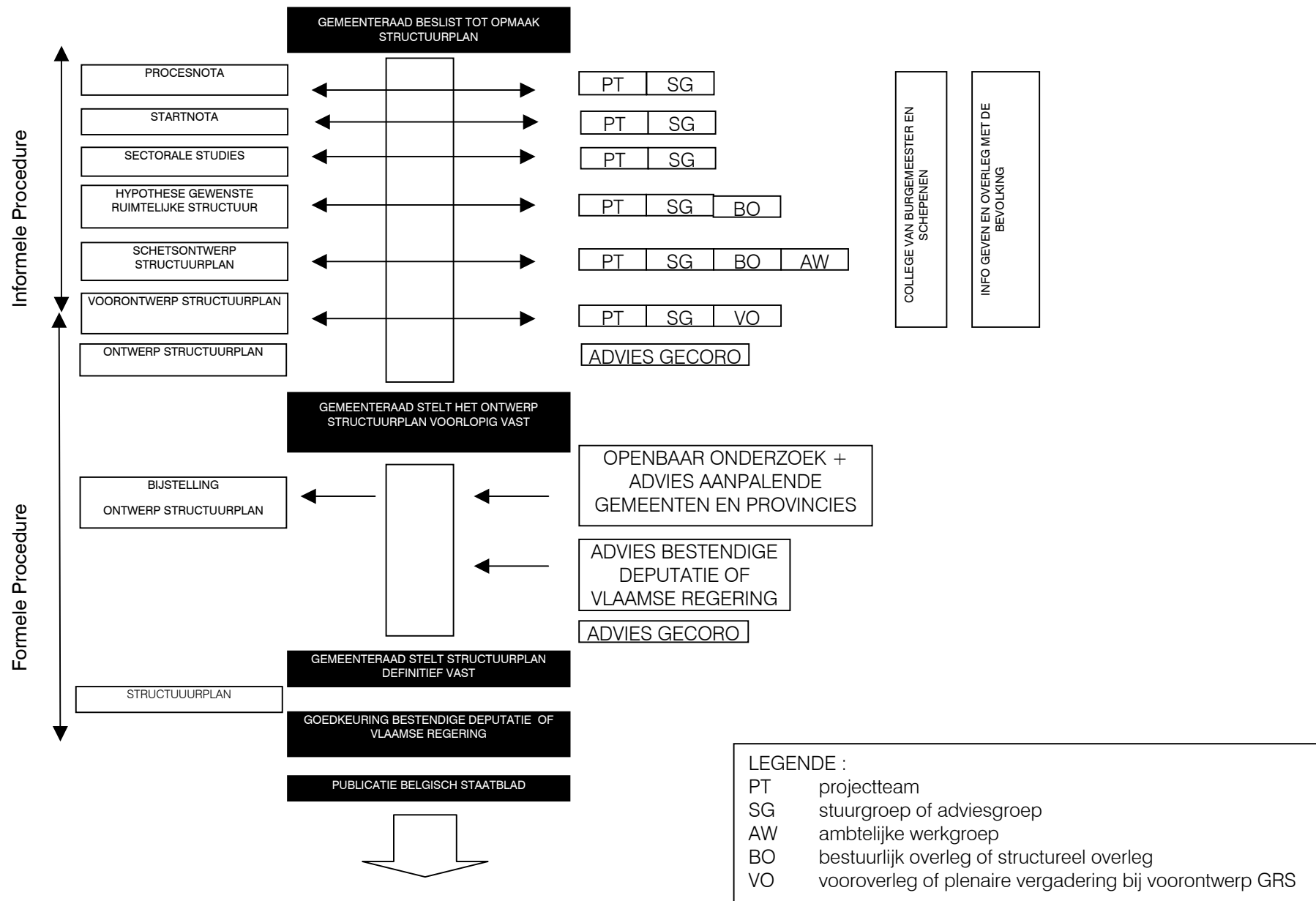
De **informele procedure** is een voorbereidende fase waarin, door onderzoek en onderling overleg, in verschillende stappen een voorontwerp structuurplan opgesteld wordt. Het verloop van deze procedure is niet wettelijk vastgelegd in het planningsdecreet en wordt dus ontworpen op maat van de gemeente.

De Vlaamse regering heeft echter wel in een uitvoeringsbesluit de regeling van het vooroverleg over een voorontwerp van het gemeentelijk ruimtelijk structuurplan vastgelegd. Hierbij werden een aantal richtlijnen opgenomen voor

de plenaire vergadering rond het voorontwerp van het structuurplan, waarbij de gewestelijke administratie AROHM en de bestendige deputatie van de provincie in de gemeente worden uitgenodigd voor hun advies op het voorontwerp.

Bij deze plenaire vergadering rond het voorontwerp structuurplan start de **formele procedure**. Hierbij dient men een decretaal vastgelegde formele procedure te volgen : van het voorontwerp G.R.S., via voorlopige vaststelling van het ontwerp G.R.S., het openbaar onderzoek, de definitieve vaststelling van het G.R.S. naar de definitieve goedkeuring van het gemeentelijk ruimtelijk structuurplan.





## 2.2. TUSSENTIJDSE DOCUMENTEN

### 1. PROCESNOTA

Vooraleer de inhoudelijke aspecten betreffende de ruimtelijke structuur van de gemeente aan bod kwamen, werd een korte procesnota opgesteld.

In deze procesnota werden de basiskenmerken van de structuurplanning verduidelijkt, en werd toegelicht op welke wijze zou gewerkt worden (d.i. het eigenlijke structuurplanningsproces). De nota beschreef eveneens het samenwerkingsverband en het overleg tussen alle betrokken partners in het communicatieproces en gaf eveneens een aanduiding van de te volgen timing.

### 2. STARTNOTA

De startnota was de eerste versie van het informatieve gedeelte van het uiteindelijke structuurplan.

Deze startnota gaf eerst en vooral een beschrijving van de bestaande ruimtelijke structuur en van het gevoerde ruimtelijke beleid. Daarbij werd de bestaande ruimtelijke structuur uiteengelegd in deelstructuren en deelgebieden (met structuurbepalende elementen) en werden knelpunten en potenties opgesomd.

Ook de relaties met de bestaande planningsdocumenten (gewestplannen en plannen van aanleg) en met de hogere ruimtelijke structuurplannen (het Ruimtelijk Structuurplan Vlaanderen en het Provinciaal Structuurplan West-Vlaanderen) en andere beleidsdocumenten werden in deze nota opgenomen.

### 3. SECTORALE STUDIES

Sectorale problemen en ruimtebehoeften van maatschappelijke sectoren (wonen, economie, mobiliteit, natuur...) dienen te worden opgenomen in het ruimtelijk structuurplan. Het ruimtelijk structuurplan vormt aldus het integratie- of referentiekader voor hun ontwikkeling.

### 4. HYPOTHESE GEWENSTE RUIMTELIJKE STRUCTUUR

De hypothese gewenste ruimtelijke structuur vormde een eerste schets van het richtinggevend gedeelte van het uiteindelijke structuurplan. Deze nota bevatte de visievorming en doelstellingen inzake ruimtelijke ordening in Avelgem, de planconcepten die deze visie schematisch weergaven, en tenslotte de gewenste ruimtelijke structuur.

## 5. SCHETS- EN VOORONTWERP STRUCTUURPLAN

Deze documenten waren de eerste, respectievelijk tweede versie van het ruimtelijk structuurplan. Ze bevatten alle onderdelen, namelijk het informatieve deel (bestaande ruimtelijke structuur, knelpunten en potenties, sectorale studies), het richtinggevend deel (gewenste ruimtelijke structuur) en het bindende deel. Dit laatste onderdeel bevatte een overzicht van de acties die konden uitgevoerd worden en het engagement hieromtrent van de betrokken partners.

## 2.3. ORGANISATIE VAN DE OVERLEGORGANEN

Communicatie en overleg zijn onontbeerlijk in een 'open' planningsproces en verruimen bovendien het maatschappelijk draagvlak. Het overleg gebeurde op vooraf bepaalde tijdstippen. Hierin werden alle organisaties, instellingen, groepen of geledingen opgenomen waarmee samenwerking rond structuurplanning nodig of gewenst was. In samenspraak met de gemeente werden ze ingedeeld in een projectteam, een coördinatievergadering, een stuurgroep, een ambtelijke werkgroep, het bestuurlijk overleg, de gecoro, het overleg met de bevolking en de communicatiebegeleiding.

### 1. PROJECTTEAM (PT)

Het projectteam volgde de inhoudelijke planvorming van het structuurplan op en was belast met de voorbereiding van de overleginitiatieven. Het was de motor van het planningsproces en formuleerde bevindingen, visies en concepten. In het projectteam zetelden de Burgemeester en Schepenen van Ruimtelijke Ordening van Avelgem, de gemeentelijk stedenbouwkundig ambtenaar, de gemeentesecretaris en de vertegenwoordiger van de ontwerper-studiebureau.

### 2. COÖRDINATIEVERGADERINGEN

Om het planningsproces vlot te laten verlopen en de praktische afspraken voor de communicatie en het overleg te maken, werd er om de drie maanden een zogenaamde coördinatievergadering gehouden. Hierbij werden – naast de leden van het projectteam – ook de partners in het overleg en de communicatie met de bevolking, zijnde CIBE en RISO, op de hoogte gehouden over de inhoud en de stand van zaken van het structuurplan.

### **3. STUURGROEP (SG) OF ADVIESGROEP**

De stuurgroep of adviesgroep was het forum waar de georganiseerde bevolking op gemeentelijk niveau rechtstreeks in dialoog kon treden met de beleidsverantwoordelijken en de deskundigen. De stuurgroep bracht **advies** uit over de visies, conceptelementen en voorstellen in de verschillende stappen van het planningsproces. Om de besluitvorming te optimaliseren werden aan de stuurgroep afgeronde plandocumenten ter bespreking voorgelegd. De stuurgroep werd in de loop van het proces diverse malen uitgenodigd op een vergadering en werd dan verzocht om haar advies te geven over de voorgelegde documenten.

De stuurgroep bestond uit het projectteam en afgevaardigden van de maatschappelijke geledingen. Deze geledingen werden deels ingevuld door de leden van de GECORO en aangevuld met nog ontbrekende actoren van de georganiseerde bevolking (cultuur-, sport-, jeugd- en milieuraad) én van vertegenwoordigers van de bewonerswerkgroepen. Ook vertegenwoordigers van de politieke fracties in de gemeenteraad werden bij deze besprekingen betrokken.

### **4. AMBTELIJKE WERKGROEP (AW)**

Het centraal overleg met de externe beleidssectoren werd georganiseerd binnen een ambtelijke werkgroep. Deze werkgroep bestond uit personen die beroepshalve bij het structuurplan betrokken zijn: het projectteam, afgevaardigden van het college, van de gemeentelijke administratie, van de gewestelijke en provinciale administraties en van andere externe overheden (eenheidspolitie, AMINAL, AWW, AROHM, AWZ, De Lijn, NMBS, sociale bouwmaatschappijen...).

De ambtelijke werkgroep stuurde en controleerde het proces vanuit de diverse (sectorale) beleidsvisies. Zij besprak de tussentijdse documenten, de verschillende voorstellen, stuurde de voorstellen zo nodig bij en bracht extra informatie aan. Tijdens het proces koppelde de ambtelijke werkgroep regelmatig terug naar de betrokken besturen, overheidssectoren en politiek verantwoordelijke instanties.

### **5. BESTUURLIJK OVERLEG (BO) OF STRUCTUREEL OVERLEG**

Op welbepaalde momenten werd afzonderlijk bestuurlijk of structureel overleg voorzien tussen het projectteam en de afgevaardigden van AROHM (afdeling ruimtelijke planning) van AROHM (afdeling ROHM West-Vlaanderen) en van de

planologische dienst van de provincie West-Vlaanderen. Dit overleg had plaats vóór de beslissingsmomenten over afgewerkte documenten en had tot doel na te gaan of de werkwijze die gevolgd werd conform is met het planningsdecreet. Het moest tevens zorgen voor de afstemming van het gemeentelijk ruimtelijk structuurplan met het Ruimtelijk Structuurplan Vlaanderen en het Provinciaal Ruimtelijk Structuurplan West-Vlaanderen.

Over het voorontwerp structuurplan werd overeenkomstig het Besluit van de Vlaamse regering van 5 mei 2000 een vooroverleg of plenaire vergadering gehouden met de gewestelijke administratie AROHM en een afvaardiging van de Bestendige Deputatie van de provincie West-Vlaanderen.

### **6. GEMEENTELIJKE COMMISSIE VOOR RUIMTELIJKE ORDENING (GECORO)**

De gemeentelijke commissie voor ruimtelijke ordening (GECORO) bracht formeel advies uit over het voorontwerp en het ontwerp van het structuurplan, zoals voorzien in het decreet van 18 mei houdende organisatie van de ruimtelijke ordening. Naast een aantal deskundigen inzake ruimtelijke ordening bevat deze GECORO ook vertegenwoordigers van diverse maatschappelijke geledingen (handelaars, landbouwers, werkgevers, werknemers, natuurverenigingen...). De leden van de GECORO maakten eveneens deel uit van de stuurgroep en werden op die manier zeer nauw bij het structuurplanningsproces betrokken.

### **7. OVERLEG MET DE BEVOLKING (RISO)**

De informatie-uitwisseling met de bevolking zorgde ervoor dat elke geïnteresseerde inwoner op de hoogte bleef van het structuurplanningsproces. De door de bevolking verstrekte informatie, ideeën en verwachtingen werden verwerkt in het structuurplan.

Het overleg met de bevolking werd concreet georganiseerd door RISO (dhr. Dirk Sansen). RISO stond voor de volledige duurtijd van het planningsproces (van zowel het ruimtelijk structuurplan als het mobiliteitsplan) in voor de continue begeleiding en inhoudelijke en methodische ondersteuning van de bewonersgroepen in de verschillende deelgemeenten (Avelgem, Kerkhove, Waarmaarde, Bossuit en Outrijve). Uit elke bewonersgroep verkreeg een afgevaardigde eveneens zitting in beide adviesgroepen, die opgericht werden in functie van de opmaak van het ruimtelijk structuurplan en van het mobiliteitsplan. En op de info-, inspraak- of denkavonden bedoeld voor de ruimere bevolking nam RISO ook de begeleiding van een subgroep op zich.

## 8. COMMUNICATIEBEGELEIDING (CIBE)

Om te komen tot een optimale overleg- en communicatiestructuur werd de begeleiding van het procesverloop, behorende tot de taken van de ontwerper Leiedal, uitgebreid met een communicatiebegeleiding door het gespecialiseerd bureau CIBE. De concrete opdracht van CIBE behelsde een drieluik : de coördinatie van het gehele structuurplanningsproces, het uitbouwen en begeleiden van een aangepaste overlegstructuur en de informatie-uitwisseling. Ter voorbereiding van communicatie-initiatieven naar de ruime bevolking, nam CIBE vooreerst deel aan de zogenaamde coördinatievergaderingen (zie punt 2). Daarnaast stond CIBE ook in voor de voorbereiding en gespreksleiding bij het overleg met de ruime bevolking. Het overleg vond o.a. plaats via open denkdagen, toetsingsdagen en informatie- en inspraakvergaderingen.

## 2.4. OVERZICHT OVERLEGMOMENTEN

Onderstaande lijst geeft aan welke vergaderingen en overlegmomenten werden gehouden in het kader van de opmaak van dit structuurplan :

- 18/06/2001 projectteam
- 03/09/2001 coördinatievergadering
- 12/09/2001 denkavond bewoners Avelgem
- 13/09/2001 denkavond bewoners Bossuit-Outrijve
- 18/09/2001 denkavond bewoners Waarmaarde-Kerkhove
- 20/09/2001 adviesgroep: infovergadering ruimtelijk structuurplan, mobiliteitsplan en procesverloop
- 02/10/2001 coördinatievergadering
- 16/11/2001 projectteam
- 14/12/2001 projectteam
- 18/12/2001 adviesgroep: sleutelkwesties rond agrarische, landschappelijke, toeristisch-recreatieve en nederzittingsstructuur
- 25/01/2002 coördinatievergadering
- 13/02/2002 projectteam
- 13/03/2002 projectteam
- 19/03/2002 adviesgroep: sleutelkwesties rond natuurlijke, economische en verkeers- en vervoersstructuur
- 23/04/2002 adviesgroep : startnota
- 03/05/2002 coördinatievergadering
- 23/05/2002 projectteam
- 25/06/2002 adviesgroep : hypothese gewenste ruimtelijke structuur van bebouwde kern van Avelgem en kleinere deelen
- 17/07/2002 projectteam
- 21/08/2002 projectteam
- 03/09/2002 coördinatievergadering
- 12/09/2002 projectteam
- 17/09/2002 adviesgroep : gewenste ruimtelijke structuur van de Scheldevallei en de open ruimte, gewenste economische structuur, gewenste verkeers- en vervoersstructuur
- 08/10/2002 projectteam
- 21/11/2002 toetsingsavond bevolking Avelgem
- 27/11/2002 bestuurlijk of structureel overleg : startnota + hypothese gewenste ruimtelijke structuur
- 03/12/2002 adviesgroep : gewenste ruimtelijke structuur van de deelstructuren
- 10/01/2003 coördinatievergadering
- 21/01/2003 projectteam
- 05/02/2003 projectteam
- 14/02/2003 coördinatievergadering
- 18/02/2003 projectteam
- 25/02/2003 adviesgroep : beleidskaders zonevreemde woningen & bedrijven + maatregelen en acties
- 01/04/2003 coördinatievergadering
- 23/04/2003 ambtelijke werkgroep : voorstel tot voorontwerp
- 15/05/2003 bestuurlijk of structureel overleg : voorstel tot voorontwerp
- 19/05/2003 toetsingavond bevolking Avelgem : schetsontwerp
- 21/05/2003 toetsingsavond bevolking Bossuit+Outrijve : schetsontwerp
- 22/05/2003 toetsingsavond Waarmaarde+Kerkhove : schetsontwerp
- 16/06/2003 adviesgroep : voorstel tot voorontwerp
- 17/06/2003 projectteam : aanpassingen naar voorontwerp
- 26/06/2003 coördinatievergadering
- 04/07/2003 projectteam : aanpassingen naar voorontwerp
- 26/08/2003 vooroverleg of plenaire vergadering : voorontwerp
- 22/09/2003 GECORO : advies op voorontwerp

- 27/10/2003 Gemeenteraad Avelgem : voorlopige vaststelling ontwerp gemeentelijk ruimtelijk structuurplan Avelgem
- 17/11/2003 t.e.m. 14/02/2004 : openbaar onderzoek ontwerp gemeentelijk ruimtelijk structuurplan Avelgem
- 02/04/2004 GECORO : gemotiveerd advies rond ontwerp gemeentelijk ruimtelijk structuurplan Avelgem
- 29/04/2004 Gemeenteraad Avelgem : gemeentelijk ruimtelijk structuurplan Avelgem voorgelegd voor definitieve vaststelling

### Bewonerswerkgroepen

In de maanden oktober en november 2001 werden de eerste vergaderingen van de bewonerswerkgroepen gehouden, telkens voor de deelgemeente Avelgem, en de deelgemeenten Bossuit+Outrijve en Waarmaarde+Kerkhove. Deze bewonerswerkgroepen werkten ter voorbereiding van een busrit die op 24/11/2001 werd gehouden. Tijdens deze rondrit kaartten de bewoners zelf verschillende knelpunten en potenties aan bij de beleidsmensen en de ontwerpers.

Halfweg februari 2002 werden in de bewonerswerkgroepen de mobiliteitsaspecten besproken (in het kader van de oriëntatienota van het mobiliteitsplan) en half april 2002 kwamen opnieuw de bewonerswerkgroepen samen, met bijzonder aandacht voor enkele ideeën voor strategische projecten in het gemeentelijk ruimtelijk structuurplan.

In juni 2002 stonden de bewonerswerkgroepen in het licht van het leefbaarheidsonderzoek van de provincie West-Vlaanderen in de dorpen tussen Leie en Schelde.

In december 2002 werden de eerste hypothesen voor de gewenste ruimtelijke structuur van de verschillende dorpskernen besproken.

## 2.5. DE FORMELE PROCEDURE

Bij de plenaire vergadering of het vooroverleg rond het voorontwerp structuurplan startte de **formele procedure**. Vanaf dit moment diende men een decretaal vastgelegde formele procedure te volgen.

Bij de plenaire vergadering brachten de verschillende bevoegde administraties hun advies uit. Daarnaast verleende ook de gemeentelijke commissie voor ruimtelijke ordening (GECORO) haar advies op het voorontwerp G.R.S.. Vervolgens kon het ontwerp G.R.S. door de gemeenteraad voorlopig worden vastgesteld.

Conform het planningsdecreet werd na deze voorlopige vaststelling een openbaar onderzoek georganiseerd. Dit werd binnen de 30 dagen aangekondigd door aanplakking, een publicatie in het Belgisch Staatsblad en een advertentie in ten minste drie dagbladen. Daarbij was ook minimum één informatie- en inspraakvergadering wettelijk voorzien en werd advies gevraagd aan de raden van de aanpalende gemeenten en van de aanpalende provincies in het Vlaamse Gewest. Het openbaar onderzoek hield in dat de bevolking de gelegenheid krijgt om gedurende 90 dagen het document in te kijken en opmerkingen of bezwaren kenbaar te maken bij de gemeentelijke commissie voor ruimtelijke ordening. De bestendigde deputatie brengt binnen de 120 dagen na de begindatum van het openbaar onderzoek ook haar advies uit.

Na de officiële procedures van het openbaar onderzoek, de inspraakvergadering, het advies van aanpalende gemeenten en provincies en het advies van de bestendige deputatie werden de bezwaren van het openbaar onderzoek behandeld door de gemeentelijke commissie voor ruimtelijke ordening. Deze verstrekke een gemotiveerd advies aan de gemeenteraad.

Na deze adviezen werd het ontwerp structuurplan, indien nodig, aangepast en als gemeentelijk ruimtelijk structuurplan definitief vastgesteld door de gemeenteraad. Aangezien de provincie West-Vlaanderen over een goedgekeurd structuurplan beschikt, moest zij het gemeentelijk ruimtelijk structuurplan definitief goedkeuren. Het goedkeuringsbesluit van de bestendige deputatie werd bij uittreksel in het Belgisch Staatsblad bekendgemaakt. Het gemeentelijk ruimtelijk structuurplan trad in werking veertien dagen na de bekendmaking.

**Opgemaakt april 2004 door**

**Intercommunale Leiedal**

President Kennedypark 10 - B-8500 KORTRIJK  
tel +32 (0)56 24 16 16 - fax +32 (0)56 22 89 03  
e-mail [info@leiedal.be](mailto:info@leiedal.be) - web [www.leiedal.be](http://www.leiedal.be)

Onder de verantwoordelijkheid van:

Dhr. Karel Debaere, ir. arch., algemeen directeur Leiedal

Als stedenbouwkundig ontwerper :

Dhr. Steven Hoornaert, ir. arch. – G.G.S. Stedenbouw & R.O.

Met de medewerking van:

Mevr. Griet Lannoo, architect – G.A.S. Ruimtelijke Planning

**En door de gemeente Avelgem**

Onder de verantwoordelijkheid van:

Dhr. Lieven Vantieghem, Burgemeester van Avelgem en Schepen van  
ruimtelijke ordening, financiën, verkeer, veiligheid, personeel, toerisme  
en economie

Met de medewerking van:

Dhr. Koen Declercq, gemeentesecretaris

Dhr. Wim Monteyne, gemeentelijk stedenbouwkundig ambtenaar