

# TECHNISCHE FICHE, THEATERZAAL GC SPIKKERELLE

Scheldelaan 6 - 8580 Avelgem



De theaterzaal bevindt zich op de bovenverdieping (+1).

Lossen en laden van decor en materiaal gebeurt van op de parking op het gelijkvloers

Via een goederenlift (maximum 2000kg – B:3,15m L:4,7m H:4m) bereiken we het toneel.

- De opening naar de goederenlift beneden (op gelijkvloers) is maximaal B: 2,30m op H: 2m75m
- De zijdelingse opening boven (op de scene) is maximaal L: 4m10 op H: 3m20
- Dit betekent dat decorstukken maximaal deze grootte mogen hebben B: 2m30 L: 4m10 H: 2m75





# 1. Toneelinrichting

## 1.1 Theaterzaal algemeen

- Afmetingen theaterzaal (tribune, zonder podium): 15,1m diep, 15m breedte.
- **306 zitplaatsen** zonder bediening techniek in de zaal, **294 met bediening** in de zaal
- Maximale bezetting van de totale zaal (incl. publiek, acteurs, techniek, ...) is 400 personen.
- Afmetingen toneelopening: B:12m H:7m
- Toneel en zaal zijn volledig verduisterd.

## 1.2 Speelvlak, 1<sup>ste</sup> verdieping (zie scèneplan)

- Afmetingen speelvlak met poten en fonddoek
  - Breedte : 10,2 m
  - Diepte : 9,5 m
- Afmetingen speelvlak zonder poten en fonddoek
  - Breedte : 12,2 m
  - Diepte : 10,5m
- tussen de zaalvloer en de toneelvloer is er een hoogteverschil van 70 cm
- hoogte toneel: 7,5m van podium tot dak, 6,3m van podium tot onderkant trekken
- toneelvloer is van hout (beuk), mat zwart geschilderd en heeft geen helling, maximale belasting is 700 kg/m<sup>2</sup>

## 1.3 Trekken (zie scèneplan)

- 1 zaalbrug boven publiek met 18 prikpunten
- 6 vaste trekken boven de scène (poten & friezen hangen hier vast op)
- 6 elektrisch bediende trekken boven de scène met CEE prikpunten (per meter)
- 5 elektrisch bediende trekken boven de scène zonder prikpunten (decortrekken)
  - maximale belasting 250 kg, puntbelasting 80 kg
  - elektrische bediende trekken: min. 0,8cm boven scene ; max. 6,3m boven scene
- belasting IPE140-profiel: (14cm hoog, 7cm breed)
  - opgehangen aan het plafond, een maximale belasting 1000 kg/m, 600 kg per ingestorte draadstang
  - afstand tussen de profielen = 350cm

## 1.4 Doeken (zie scèneplan)

- poten (5 x 2st) en friezen (5st) in zwarte kleur, deze hangen op aan vaste trekken
- Zwarte fonddoek in 2 delen gedrapeerd, zwarte kleur op railsysteem. (vast achteraan scène)
- strakke witte horizontodoek met verzwaringsbuizen op railsysteem. (vast achteraan scène)
- motorisch bediend voordoek in zwarte kleur (vanuit regiekamer of scène), snelheid regelbaar.

## 1.5 Artiestenruimte (2<sup>de</sup> verdieping)

- twee kleedkamers voor drie personen met sanitair en elk één douche
- kleine leefruimte met keuken voor maximaal 10-tal personen (frigo, koffie, lectuur)
- Voor grote groepen gaat het eten door in onze polyvalente zaal of op verplaatsing.



## 2. Elektriciteit en dimmers

### 2.1 Elektrische voeding

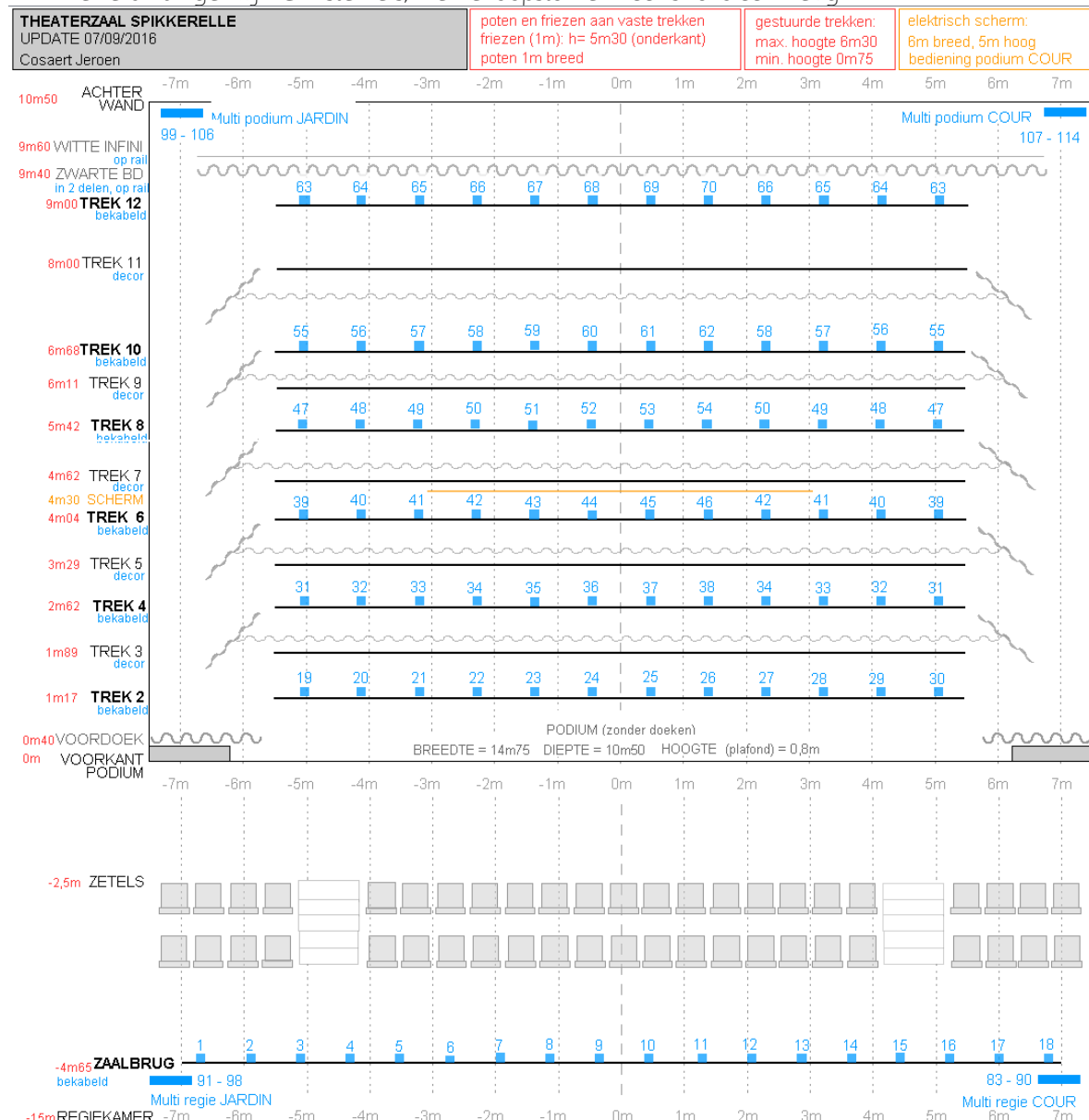
- voldoende vaste spanningen cour en jardin 220 V
- 'properer' voeding geluid cour en jardin 220V (gelabeld "SOUND")
- 3 X 380 V + N + aarding 32A beschikbaar op toneel - 1 x jardin en 1 x cour
- 3 X 380 V + N + aarding 63A beschikbaar op toneel - 1 x jardin
- Losse werfkast 3 X 380 V + N + aarding 32A + kabel van 10m

### 2.2 Dimmers

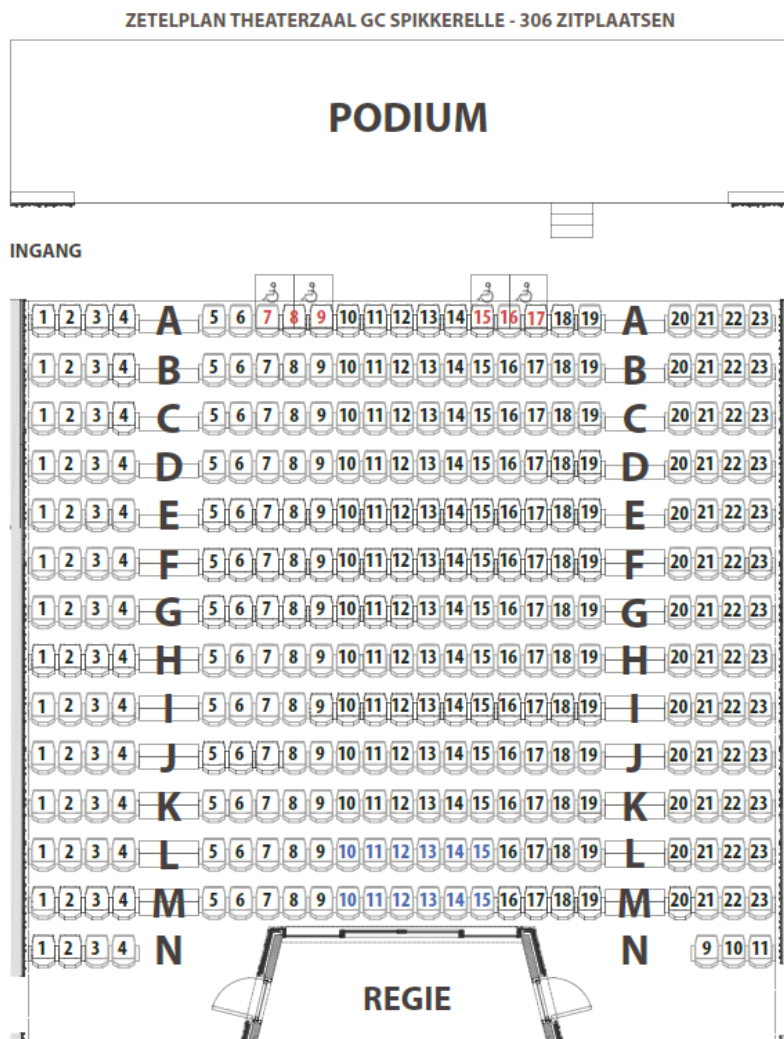
- in totaal 84 dimmers beschikbaar: 18 punten vast op zaalbrug, 66 via hardpatch
  - Vaste dimmers: 2 x Eurorack ADB (24x3kW)
  - Vaste dimmers: 1 x Dimswitch Eurorack ADB (24x3kW)
  - Mobiele dimmers: 2 x Micropack ADB (6x2kW)

### 2.3 Trekkenplan

- Alle verbindingen zijn CEE-stekkers, wel verloopstukken naar Shuko aanwezig



### 3. Zetelplan



### 4. Technische uitrusting

#### 4.1 Hoogtewerker

Genie AWP 25-s:

- 7,6m platformhoogte, 9,4m werkhoogte
- Lift capaciteit: 159 kg
- Gewicht toestel: 330kg

#### 4.2 Balletvloer

Balletvloer is aanwezig maar ligt niet standaard op de scène

Showtex Dancecarpet Jumbo 5 rollen van 2m, volledige breedte van het houten podium

#### 4.3 Podiumelementen

- 6 zwarte praktikabels (2m op 1m) op kar met uitschuifbare poten (20, 40, 60cm tot 1m)
- Magnetisch koppelingssysteem & podiumrokken
- Meer elementen kunnen ingehuurd worden via onze uitleendienst (056/65.30.90)



## 5. Geluid

### 5.1 Klankinstallatie zaal

- DAS audio 3-weg systeem, Gestuurd door DAS DSP-2060 processor (2in - 6out)
  - 2x DAS Audio RF15 - 860Wrms/stuk in de lucht met MC<sup>2</sup> T-2000 versterker
  - 2x DAS Audio RF14 - 400Wrms/stuk op podium met MC<sup>2</sup> T-1000 versterker
  - 2x DAS Audio SUB218G (2x18") - 1400Wrms/stuk met MC<sup>2</sup> T-3500 versterker
  - FRONTFILL:
    - 4x Martin Audio WT15 met Crest V1100 (ingebouwd onder podium)
  - DELAY:
    - 2x DAS Audio Artec 510 active delay – 720W peak per stuk (vast aan zaalbrug)

### 5.2 Monitors

- 6x Martin LE1200
- 2 Crest Audio CC2800 amp + 2 XTA GQ600 EQ 2x31 bands
- 1 kopie van de labgruppen FP10.000Q - 4 kanaals

### 5.3 Mengpaneel

- Regiekamer: **Midas M32 (digitale tafel)** 32 MIC, 16 OUT, 8 AUX, 8 FX
- Reserve: Allen & Heath GL2400 24 MIC, 2 STEREO, 6 AUX, 4 GROUPS
- Hoofdtelefoon: AKG –K271mk2
- Mengpaneel: Soundcraft EPM12 12 MIC, 2 STEREO, 2AUX

### 5.4 Multikabel

- Digitale multi: **Midas DL32** met CAT5e kabel naar regie (32 in / 16 out)
- Analoge multi: Sommer MULTI met Neutrik connectors (32 in / 8 out + monitor split)
- 2 stagebox Sommer Cable met Neutrik connectors 10in/2out

### 5.5 Losse kabels en overgangen

- basis aan XLR kabels (1,5m, 3m, 5m, 10m, 20m)
- Verdeelstekkers 1,5m en 5m
- Stroomkabels Shuko en CEE (3m, 5m, 10m, 20m)

### 5.6 Playback + Effecten

- Playback toestellen (in 1 flightcase)
  - Grafische Equalizer DBX 231 grafische EO
  - 2 CD-MD Speler/Recorder Tascam MD-CD1 mk2
  - DVD Speler Tascam DVD01U
  - Blu-ray / mediaspeler Denon DN-500BD MK2
- Effect toestellen (in 1 flightcase)
  - 1 reverb/delay toestel Alesis Midiverb 4
  - 2 stereo compressor-limiters DBX 166XL
- Losse toestellen:
  - 1 MD Speler Tascam MD-350
  - CD Speler Tascam CD-160
  - DVD Speler Marantz DVD player 4001

## 5.7 Statieven en micro's

- Microstatieven
  - 10 grote statieven k&m voor stem
  - 2 grote statieven k&m voor overheads
  - 2 statieven met ronde voet k&m voor stem
  - 6 kleine statieven k&m
  - 4 tafelstatieven k&m
  
- Luidsprekersstatieven
  - 4 k&m luidsprekerstatief
  
- Microfoons
 

▪	Shure SM 58 beta /ULX	draadloze stemmicro & ontvanger	2 stuks
▪	Shure SM 58	stemmicro	3 stuks
▪	Shure SM 58 beta	stemmicro	5 stuks
▪	Shure SM 57	instrumentmicro	2 stuks
▪	Shure SM 57 beta	instrumentmicro	2 stuks
▪	Shure SM91 beta	kickmicro	1 stuk
▪	Sennheiser e606	gitaarmicro	4 stuks
▪	Sennheiser MD421	basmicro	1 stuk
▪	Shure KSM 141	overhead/cardioid (48V)	1 stuk
▪	Shure KSM 137	overhead/cardioid of omni (48V)	1 stuk
▪	DI BSS AR 133	actieve DI box (48V)	7 stuks
▪	AKG C214	stereo grootmembraan (48V)	1 stereo paar
▪	Rode NT 5	stereo kleinmembraan (48V)	1 stereo paar
  
- Drum
 

▪	AKG C518M	Clip-on voor toms/snare (48V)	4 stuks
▪	AKG C1000S	Overhead micro (48V)	2 stuks
▪	AKG D112	Kickmicro (48V)	1 stuk
▪	Senheisser E604	Clip-on voor toms/snare	3 stuks

## 6. Regie

Bediening vanuit de zaal



Bediening vanuit de regiekamer



Bij externe gezelschappen staat de techniek standaard in de zaal op de laatste rij (vlak voor de regiekamer) tenzij anders afgesproken. Indien de zaal uitverkocht is wordt soms geopteerd om techniek vanuit de regiekamer te doen, dit gebeurt enkel wanneer dit technisch haalbaar is en na goedkeuring van het extern gezelschap.

Techniek in de zaal neemt 12 stoelen in beslag (zie zetelplan)



## 7. Video

---

### 7.1 Projector

- VIVITEK DU8090z, Laser, WUXGA 16:10, 8000 ANSI Lumen
  - gemotoriseerde 1.4 lens 1.25-1.79:1
  - Staat vast op zaalbrug
  - SDI – 2xHDMI - VGA - BNC
- Sanyo PLC-XP57L, 5500 ANSI Lumen met LNS-W31A lens
- Losse Projector beschikbaar via uitleendienst (056/65.30.90)
  - MITSUBISHI WD720U, WXGA, 4300 ANSI Lumens, 3000:1
  - SANYO PLC-XU51, 2000 ANSI lumens, Multiverse Projector

### 7.2 Scherm

- Vast projectiescherm
  - hang vast in de midden van het podium, op **4m30** van podiumrand
  - 6m breed op 5m hoog, Komt tot op 1 meter van de grond van het podium
  - Enkel elektrisch bedienbaar van op podium (maakt wel wat lawaai)
- Witte horizontdoek
  - Projectie op witte horizontdoek (achteraan scene) is ook mogelijk
  - Strakke horizontdoek achteraan over volledige breedte en hoogte van de scène
  - Afstopbaar in de breedte door zwarte fonddoek (in 2 delen) op rail die er vlak voor hangt
- Los projectiescherm beschikbaar via uitleendienst
  - Verplaats naar willekeurige trek, 4m breed op 3m hoog

### 7.3 Videomenger

- Edirol V8, Videomenger met 8 ingangen en 2 uitgangen, effecten, ...
- Blackmagic Design – Atem television studio HD

### 7.4 DVD – Blu ray

- zie playback toestellen

### 7.5 Kabels en overgangen

- Basisaanbod aan videokabels, overgangen, ... (SDI, VGA, COAX, HDMI, MAC...)
- HDMI over netwerkkabel converters Startech, 4K tot 70m

## 8. Andere

---

### 8.1 Intercom

- Intercom met regie, toneel cour en jardin met kabel (max. 4 headsets)

## 9. Routebeschrijving

- Gemeenschapscentrum SPIKKERELLE, Scheldelaan 6, 8580 Avelgem  
[Spikkerelle via google maps](#)
- Openbaar vervoer  
Sporen naar Spikkerelle doe je als volgt: neem de trein richting Oudenaarde of Kortrijk. Er is een snelle en gemakkelijkste verbinding vanuit Antwerpen, Brussel, Gent, Doornik en Rijsel. Op een goeie 40 minuten sta je vanuit Brussel in Oudenaarde. Vanuit Oudenaarde of Kortrijk kan je onmiddellijk de bus op naar Avelgem en nog geen half uurtje later ben je ter plaatse. Of je nu kiest voor Oudenaarde of Kortrijk maakt niet zoveel uit: beide steden liggen op 15 km van Spikkerelle. Het is ongeveer 10 minuten wandelen van het busstation naar Spikkerelle, het busstation is aangeduid op het plan hieronder.
- Bus Dienstregeling:  
Lijn 91: KORTRIJK naar AVELGEM  
Lijn 65: OUDENAARDE naar AVELGEM  
Lijn 85: WAREGEM naar AVELGEM
- Met de auto
- Vanuit GENT: E17 richting KORTRIJK afrit DEERLIJK / Ga naar links, richting Ronse. Je bent nu op de N36. Volg de N36 tot voorbij Ingooigem. Vanaf hier volg je de pijlen richting Avelgem. Van op grondgebied Avelgem kan je de pijlen richting Spikkerelle volgen.
- Vanuit BRUSSEL: E 40 RICHTING GENT / OOSTENDE volg GENT E17 RICHTING ANTWERPEN / GENT / KORTRIJK volg onmiddellijk afslag KORTRIJK. Vervolg de E17 richting Kortrijk tot afrit Deerlijk/ Ga naar links, richting Ronse. Je bent nu op de N36. Volg de N36 tot voorbij Ingooigem. Vanaf hier volg je de pijlen richting Avelgem. Van op grondgebied Avelgem kan je de pijlen richting Spikkerelle volgen.
- Vanuit ANTWERPEN: E 17 / A 14 RICHTING GENT / ST. NIKLAAS volg GENT/ KORTRIJK. Vervolg de E17 richting Kortrijk tot afrit Deerlijk/ Ga naar links, richting Ronse. Je bent nu op de N36. Volg de N36 tot voorbij Ingooigem. Vanaf hier volg je de pijlen richting Avelgem. Van op grondgebied Avelgem kan je de pijlen richting Spikkerelle volgen.

## 10. Veiligheid / Afspraken

- Gemeenschapscentrum Spikkerelle is als werkgever verantwoordelijk voor de veiligheid van het eigen personeel en voor de veiligheid van de toeschouwers. Dit betekent dat wij niet verantwoordelijk kunnen gesteld worden wanneer het binnengebracht materiaal (decor, elektrisch materiaal, takelgerei, statieven,...) niet voldoet aan de wettelijke veiligheidscriteria en er daardoor een voorstelling niet kan doorgaan.
- Doeken, decorelementen,... die brandwerend behandeld werden, worden pas aanvaard wanneer deze vergezeld zijn van een attest. Het best stuurt u dit mee met uw technische fiche. De attesten worden voorgelegd aan de brandweerman van dienst. Het gebruik van open vuur, rook of ontploffingsmechanisme moet vooraf gemeld worden. Rookpoeder is niet toegelaten (art. 52.1.1 ARAB)
- Alle decorelementen staan op zichzelf en zijn bij aankomst volledig afgewerkt.
- In de toneelvloer wordt er niet genageld of geschroefd.
- De zaal heeft een capaciteit van 306 zetels. Staande toeschouwers zijn niet toegelaten.
- Video-opname kan enkel in de regiecabine, na afspraak met het technisch personeel.
- Het technisch personeel is enkel beschikbaar volgens de gemaakte afspraken.
- 's Middags wordt er in onderling overleg 45 min gepauzeerd.
- Roken is verboden in het gemeenschapscentrum
- Voedsel en drank zijn niet toegelaten in de schouwburg (= toneel + zaal).
- Iedere voorstelling begint stipt op het aangekondigde uur. (meestal 20u15)
- Enkel acteurs, techniekers en het nodige dienstdoende personeel worden tot loges, toneel, regiecabine en zaal toegelaten.
- Alle berokkende schade wordt door de veroorzaker of verantwoordelijke betaald.

## 11. Contact

---

- Gemeenschapscentrum Spikkerelle  
Scheldelaan 6  
8580 Avelgem  
056/65.30.90
- Kristl Lambert | directeur, programmatie |  
[kristl.lambert@avelgem.be](mailto:kristl.lambert@avelgem.be)
- Katrien Depraetere | zaalverhuur, uitleendienst |  
[katrien.depraetere@avelgem.be](mailto:katrien.depraetere@avelgem.be)
- Jeroen Cosaert | techniek |  
[jeroen.cosaert@avelgem.be](mailto:jeroen.cosaert@avelgem.be)

360° rondleiding in het gebouw:

<https://my.matterport.com/show/?m=im3M1NWuRjB>

AVELGEM:

[www.avelgem.be/spikkerelle](http://www.avelgem.be/spikkerelle)

FACEBOOK:

[www.facebook.com/spikkerelle](http://www.facebook.com/spikkerelle)

WEBSHOP/TICKETS:

<https://webshopavelgem.recreatex.be/>